

業務及び財産の状況に関する説明書

【平成 21 年 3 月期】

この説明書は、金融商品取引法第 46 条の 4 に基づき、全ての支店・営業所に備え置き公衆の縦覧に供するため作成したものであります。

益 茂 証 券 株 式 会 社

1 当社の概況及び組織に関する事項

- 1. 商 号 益茂証券株式会社
- 2. 登録年月日 19年 9月 30日
(登録番号) (北陸財務(支)局長(金商)第 12号)

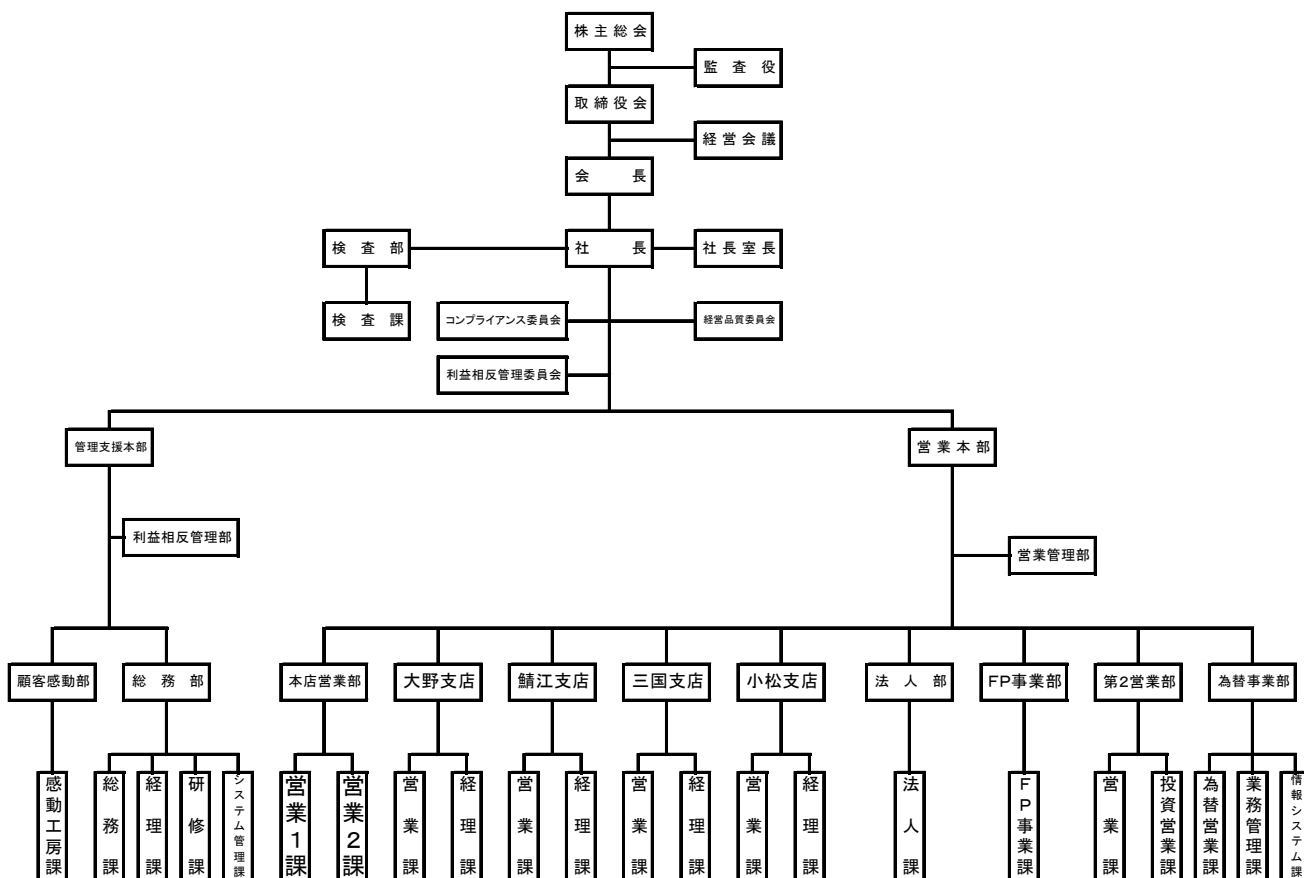
3. 沿革及び経営の組織

(1) 会社の沿革

年 月	沿 革
昭和20年 1月	益茂証券株式会社を設立
昭和54年12月	大野営業所を開設
昭和56年10月	鯖江営業所を開設
昭和60年 4月	三国営業所を開設
昭和63年10月	小松営業所を開設

(2) 経営の組織

組 織 図



4. 主な株主の氏名又は名称及び所有株式数

氏名、商号又は名称	持株数	持株割合
1 益茂ビル株式会社	343,500 株	20.4 %
2 益永 哲郎	308,000	18.3
3 益永 久海	121,450	7.2
4 株式会社岡三証券グループ	117,600	7.0
5 益永 員子	114,200	6.8
6 岡三興業株式会社	98,700	5.9
7 三東株式会社	94,500	5.6
8 益茂不動産株式会社	90,000	5.4
9 益永 茂樹	78,750	4.7
10 石橋 文恵	52,500	3.1

5. 取締役及び監査役の氏名及び役職名

役 職 名	氏 名	代表権 の有無	常勤・非 常勤の別
取 締 役 社 長	益永 哲郎	有	常 勤
常 務 取 締 役	新井 孝一	無	常 勤
取 締 役	木内 幹男	無	常 勤
監 査 役	野路 哲治	無	常 勤
監 査 役	益永 員子	無	非常勤
監 査 役	河合 孝彦	無	非常勤

以上6名

6. 本店その他の営業所の名称及び所在地

名 称	所 在 地
本 店	〒910-0006 福井市中央3丁目5-1
大野支店	〒912-0052 大野市弥生町3-11
鯖江支店	〒916-0053 鯖江市日の出町2-1
三国支店	〒913-0016 坂井市三国町三国東5-2-27
小松支店	〒923-0801 小松市園町ハ170-1

7. 営んでいる業務の種類

(1) 金融商品取引業（法第2条第8項）

有価証券の売買、市場デリバティブ取引又は外国市場デリバティブ取引

有価証券の売買、市場デリバティブ取引又は外国市場デリバティブ取引の媒介、

取次又は代理

取引所金融商品市場における有価証券の売買、市場デリバティブ取引又は外国市場デリバティブ取引の委託の媒介、取次又は代理

外国金融商品市場における有価証券の売買

店頭デリバティブ取引又はその媒介、取次、若しくは代理

有価証券等清算取次

有価証券の元引受業務

有価証券の募集若しくは売出しの取扱い又は私募の取扱い

一部のグリーンシート銘柄の売買の媒介、取次、若しくは代理

(2) 金融商品取引業付随業務（法第35条第1項）

有価証券の貸借又はその媒介若しくは代理業務

信用取引に付随する金銭の貸付け

顧客から保護預りをしている有価証券を担保とする金銭の貸付け

有価証券に関する顧客の代理業務

累積投資の代理業務

有価証券に関連する情報の提供又は助言業務

他の金融商品取引業者等の業務の代理

(3) その他の業務（法第35条第2項）

生命保険の募集に関する業務

不動産の賃貸業務

8. 加入している投資者保護基金

「日本投資者保護基金」

9. 加入している証券業協会

「日本証券業協会」

10. 加入している金融先物取引業協会

「(社) 金融先物取引業協会」

11. 加入している取引所

「なし」

II 業務の状況に関する事項

1. 当期の業務概要

当年度は、米国発の金融危機と世界同時不況の影響で、世界の金融・資本市場は極めて厳しい状況となりました。我が国経済は、原油など商品価格が高騰し輸出が伸び悩むなか、昨年9月に米大手証券会社が破綻した影響を受けて金融不安が高まり、生産も急速に落ち込んだことから雇用環境も大幅に悪化する状況となりました。

株式市場においては、9月中旬以降の世界的な金融市場の混乱により世界同時株安が進行する展開となり、10月28日には一時7,000円を割る安値水準まで下落しました。その後、各国の金融・財政両面からの政策に対する期待感もあり、一進一退の動きとなりました。結局、日経平均株価は8,109円53銭で年度末の取引を終了し、年度ベースでの年間下落率は35.3%となりました。

こうした状況のなか、当期の株式売買高は59,362千株(前年比95.20%)、同じく売買代金も32,580百万円(同67.10%)と減少し、株式委託手数料は294百万円(同66.13%)と大幅減となりました。また、トレーディング損益については、株価下落による株券、受益証券の期末評価により、26百万円の損失(前年17百万円の収益)を計上しています。

一方、販売費・一般管理費については、取引減少に伴う変動費(支払手数料)や人件費の減少により710百万円(前年比85.91%)となりましたが、営業損益については、311百万円(前年154百万円)の損失を計上することとなりました。最終的には、337百万円の当期純損失を計上し、3期連続の赤字決算となりました。

2. 業務の状況を示す指標

(1) 経営成績等の推移(単位:千円・千株)

	平成19年3月期	平成20年3月期	平成21年3月期
資本金	515,000	515,000	515,000
発行済株式総数	1,680	1,680	1,680
営業収益	806,944	716,537	430,558
(受入手数料)	741,994	631,076	408,039
((委託手数料))	586,164	445,780	295,112
((引受・売出手数料))	—	—	—
((募集・売出取扱手数料))	119,588	124,097	64,086
((その他の受入手数料))	36,241	61,197	48,840
(トレーディング損益)	△1,299	17,324	△26,159
((株券等トレーディング損益))	△8,402	△3,533	△41,646
((債券等トレーディング損益))	4,226	25,323	27,340
((その他のトレーディング損益))	2,876	△4,466	△11,851
純営業収益	△64,705	672,490	399,060
経常損益	△64,374	△130,641	△306,174
当期損益	△61,164	△142,506	△337,626

(2) 有価証券引受・売買等の状況

① 株券売買高の推移 (単位：百万円)

	平成19年3月期	平成20年3月期	平成21年3月期
自 己	1 2 6	4 9 6	1, 4 7 7
委 託	6 2, 0 6 5	4 8, 0 6 1	3 1, 2 2 3
計	6 2, 1 9 1	4 8, 5 5 8	3 2, 7 0 0

②有価証券引受・売出し及び募集・売出し又は私募の取扱高 (単位：百万円)

		引受高	売出高	募集取扱高	売出取扱高	私募取扱高
平成19年3月期	株 券	—	—	—	51	—
	国債証券	—	—	110	—	—
	社 債 券	—	—	—	—	—
	受益証券	—	—	4, 546	—	—
平成20年3月期	株 券	—	—	—	8	—
	国債証券	—	—	57	—	—
	社 債 券	—	—	—	—	—
	受益証券	—	—	4, 650	—	—
平成21年3月期	株 券	—	—	—	0	—
	国債証券	—	—	53	—	—
	社 債 券	—	—	—	—	—
	受益証券	—	—	2, 045	—	—

(3) その他業務の状況

①生命保険の募集に関する業務

(単位：万円)

	販売手数料
平成19年3月期	737
平成20年3月期	822
平成21年3月期	433

- 注) 1. 販売額の円換算はアリコ保険レグルス1万\$は100万円で計算
2. その他ソニー生命、オリックス生命扱いについては販売手数料のみ計上

②不動産の賃貸業務

(単位：千円)

	物 件	受取家賃
平成19年3月期	小松営業所2階フロア一部	1,252
平成20年3月期	同 上	1,270
平成21年3月期	同 上	1,270

③金融商品取引法第2条第8項に規定する金融商品取引業務

(単位：千円)

	委託手数料
平成20年3月期	24,052
平成21年3月期	17,135

(4) 自己資本規制比率の状況

	平成19年3月期	平成20年3月期	平成21年3月期
自己資本規制比率 (C/G)	429.4%	441.1%	356.6%
控除後自己資本 (C)	1,348	1,148	799
リスク相当額合計 (G)	314	260	224
市場リスク相当額	18	12	15
取引先リスク相当額	93	38	24
基礎的リスク相当額	314	209	183

(5) 使用人及び外務員の総数

区 分	平成19年3月期	平成20年3月期	平成21年3月期
使 用 人	66人	71人	66人
(うち外務員)	53人	58人	60人

Ⅲ財産の状況

(1) 経理の状況

① 貸借対照表 (21年 3月 31日現在)

【単位：千円】

科 目	金 額	科 目	金 額
(資 産 の 部)		(負 債 の 部)	
【 流 動 資 産 】		【 流 動 負 債 】	
現金・預金	825,925	信用取引負債	872,213
預託金	963,144	(信用取引借入金)	716,029
(顧客分別金信託)	950,000	(信用取引貸株受入金)	156,184
(金融商品取引責任準備預託金)	13,144	預り金	757,587
トレーディング商品	90,445	(顧客からの預り金)	743,917
(商品有価証券等)	90,445	(募集等受入金)	1,000
約定見返勘定	7,229	(その他の預り金)	12,670
信用取引資産	878,593	受入保証金	320,684
(信用取引貸付金)	722,409	(信用取引受入保証金)	97,090
(信用取引借株担保金)	156,184	(外為証拠金(現金))	223,594
社内立替金	11	未払金	239
その他の立替金	14,161	未払費用	7,721
短期差入保証金	47,000	未払法人税等	1,709
(外為差入証拠金)	47,000	賞与引当金	21,972
短期貸付金	1,000	リース債務	878
前払金	2,728	流動負債計	1,983,006
未収入金	6,167		
未収収益	18,821		
貯蔵品	154		
		【 固 定 負 債 】	
		繰延税金負債	6,518
		退職給付引当金	93,936
		その他固定負債	2,350
		リース債務	3,419
流動資産計	2,855,382	固定負債計	106,224

科 目	金 額	科 目	金 額
【 固 定 資 産 】		【 引 当 金 】	
〔有形固定資産〕		金融商品取引責任準備金	5,964
建 物	93,758	引 当 金 計	5,964
構 築 物	8,536		
車 両 運 搬 具	2,445	負 債 合 計	2,095,195
器 具 ・ 備 品	9,198		
リ ー ス 資 産	4,092		
一 括 償 却 資 産	165		
土 地	84,933		
有形固定資産計	203,131		
〔無形固定資産〕		(純資産の部)	
借 地 権	13,483	【 株 主 資 本 】	
電 話 加 入 権	2,868	資 本 金	515,000
ソ フ ト ウ ェ ア	2,580	〔利益剰余金〕	
無形固定資産計	18,932	利 益 準 備 金	10,500
		そ の 他 利 益 剰 余 金	686,400
〔投資その他の資産〕		別 途 積 立 金	1,021,666
投 資 有 価 証 券	58,396	繰 越 利 益 剰 余 金	▲335,266
長 期 貸 付 金	172,087	利 益 剰 余 金 計	696,900
長 期 差 入 保 証 金	3,892		
そ の 他 投 資 等	2,810	株 式 資 本 計	1,211,900
投資その他の資産計	237,187	【 評 価 ・ 換 算 差 額 等 】	
		そ の 他 有 価 証 券 評 価 差 額 金	9,601
固 定 資 産 計	459,250	評 価 ・ 換 算 差 額 等 計	9,601
【 繰 延 資 産 】		純 資 産 合 計	1,221,501
繰 延 資 産	2,063		
繰 延 資 産 計	2,063	負 債 ・ 純 資 産 合 計	3,316,696
資 産 合 計	3,316,696		

② 連結貸借対照表 (21年 3月 31日現在)

【単位：千円】

科 目	金 額	科 目	金 額
(資 産 の 部)		(負 債 の 部)	
【 流 動 資 産 】		【 流 動 負 債 】	
現金・預金	826,122	信用取引負債	872,213
預託金	963,144	(信用取引借入金)	716,029
(顧客分別金信託)	950,000	(信用取引貸株受入金)	156,184
(金融商品取引責任準備預託金)	13,144	預り金	757,590
トレーディング商品	90,445	(顧客からの預り金)	743,917
(商品有価証券等)	90,445	(募集等受入金)	1,000
約定見返勘定	7,229	(その他の預り金)	12,672
信用取引資産	878,593	受入保証金	320,684
(信用取引貸付金)	722,409	(信用取引受入保証金)	97,090
(信用取引借株担保金)	156,184	(外為証拠金(現金))	223,594
社内立替金	11	未払金	239
その他の立替金	14,161	未払費用	7,721
短期差入保証金	47,000	未払法人税等	1,789
(外為差入証拠金)	47,000	賞与引当金	21,972
短期貸付金	1,000	リース債務	878
前払金	2,767	流動負債計	1,983,088
未収入金	6,167		
未収収益	14,792		
貯蔵品	154		
		【 固 定 負 債 】	
		繰延税金負債	6,518
		退職給付引当金	93,936
		その他固定負債	2,350
		リース債務	3,419
流動資産計	2,851,589	固定負債計	106,224

科 目	金 額	科 目	金 額
【 固 定 資 産 】		【 引 当 金 】	
〔有形固定資産〕		金融商品取引責任準備金	5,964
建 物	93,758		
構 築 物	8,536	引 当 金 計	5,964
車 両 運 搬 具	2,445		
器 具 ・ 備 品	9,198		
リ ー ス 資 産	4,092	負 債 合 計	2,095,277
一 括 償 却 資 産	165		
土 地	84,933		
有形固定資産計	203,131		
		(純資産の部)	
〔無形固定資産〕		【 株 主 資 本 】	
借 地 権	13,483	資 本 金	515,000
電 話 加 入 権	2,868	利 益 剩 余 金	611,850
ソ フ ト ウ ェ ア	2,580		
無形固定資産計	18,932	株 式 資 本 計	1,126,850
〔投資その他の資産〕		【 評 価 ・ 換 算 差 額 等 】	
投 資 有 価 証 券	86,622	そ の 他 有 価 証 券 評 価 差 額 金	9,601
長 期 貸 付 金	62,687		
長 期 差 入 保 証 金	3,892	評 価 ・ 換 算 差 額 等 計	9,601
そ の 他 投 資 等	2,810		
投資その他の資産計	156,012		
固 定 資 産 計	378,075		
【 繰 延 資 産 】		純 資 産 合 計	1,136,451
繰 延 資 産	2,063		
繰 延 資 産 計	2,063	負 債 ・ 純 資 産 合 計	3,231,729
資 産 合 計	3,231,729		

③ 損益計算書

〔 20年 4月 1日から
21年 3月 31日まで 〕

(単位：千円)

科 目	金 額	
営 業 収 益		430,558
受 入 手 数 益	408,039	
ト レ ー デ ィ ン グ 損 益	▲26,159	
金 融 収 益	48,678	
金 融 費 用		31,498
純 営 業 収 益		399,060
販 売 費 ・ 一 般 管 理 費		710,505
取 引 関 係 費	125,904	
人 件 費	417,792	
不 動 産 関 係 費	58,650	
事 務 費	47,021	
減 価 償 却 費	20,519	
租 税 公 課	7,139	
そ の 他	33,477	
営 業 損 失		311,445
営 業 外 収 益		5,925
営 業 外 費 用		655
経 常 損 失		306,174
特 別 利 益		12,358
特 別 損 失		41,291
税 引 前 当 期 純 損 失		335,107
法 人 税 等		2,519
当 期 純 損 失		337,626

④ 連結損益計算書

〔 20年 4月 1日から
21年 3月 31日まで 〕

(単位：千円)

科 目	金 額	
営 業 収 益		430,638
受 入 手 数 益		
ト レ ー デ ィ ン グ 損 益	408,039	
金 融 収 益	▲26,159	
金 融 費 用	48,758	
純 営 業 収 益		397,201
販 売 費 ・ 一 般 管 理 費		714,444
取 引 関 係 費	126,215	
人 件 費	421,305	
不 動 産 関 係 費	58,661	
事 務 費	47,021	
減 価 償 却 費	20,519	
租 税 公 課	7,229	
そ の 他	33,493	
営 業 損 失		317,242
営 業 外 収 益		5,925
営 業 外 費 用		655
経 常 損 失		311,972
特 別 利 益		12,358
特 別 損 失		112,804
税 引 前 当 期 純 損 失		412,418
法 人 税 等		2,599
当 期 純 損 失		415,017

(注) 「貸借対照表」および「損益計算書」の記載金額は、千円未満を切り捨てて表示しております。

⑤ 株主資本等変動計算書 (21年 3月31日現在)

(単位：千円)

株主資本		
資本金	前期末残高	515,000
	当期変動額 新株の発行	—
	当期末残高	515,000
利益剰余金		
利益準備金	前期末残高	10,500
	当期変動額	—
	当期末残高	10,500
その他利益剰余金		
積立金	前期末残高	1,161,666
	当期変動額	△ 140,000
	当期末残高	1,021,666
繰延利益剰余金	前期末残高	△ 137,640
	当期変動額 積立金の取崩 当期純損失	140,000 △ 337,626
	当期末残高	△ 335,266
利益剰余金合計	前期末残高	1,034,526
	当期変動額	△ 337,626
	当期末残高	696,900
株主資本合計	前期末残高	1,549,526
	当期変動額	△ 337,626
	当期末残高	1,211,900
評価・換算差額等		
その他有価証券評価差額金	前期末残高	18,278
	当期変動額 (純額)	△ 8,677
	当期末残高	9,601
純資産合計	前期末残高	1,567,804
	当期変動額	△ 346,303
	当期末残高	1,221,501

⑥ 連結株主資本等変動計算書（平成 21 年 3 月 31 日）

（単位：千円）

株主資本		
資本金	前期末残高	515,000
	当期変動額 新株の発行	—
	当期末残高	515,000
利益剰余金	前期末残高	1,026,867
	当期変動額	△ 415,017
	当期末残高	611,850
株主資本合計	前期末残高	1,541,867
	当期変動額	△ 415,017
	当期末残高	1,126,850
評価・換算差額等		
その他有価証券評価差額金	前期末残高	18,278
	当期変動額（純額）	△ 8,677
	当期末残高	9,601
純資産合計	前期末残高	1,560,146
	当期変動額	△ 423,694
	当期末残高	1,136,451

(2) 剰余金処分計算書 (単位：千円)

剰余金処分

摘 要	第67期 株主総会日 平成19年6月22日	第68期 株主総会日 平成20年6月27日	第69期 株主総会日 平成21年6月29日
	金 額	金 額	金 額
利 益 剰 余 金	9,566 千円	△137,640 千円	△ 335,266 千円
利 益 処 分 額			
利 益 準 備 金	500	-	-
配 当 金	4,200	-	-
役 員 賞 与 金	-	-	-
監 査 役 賞 与 金	-	-	-
別 途 積 立 金	-	△140,000	△ 340,000
計	4,700	△140,000	△ 340,000
次期繰越利益剰余金	4,866	2,359	4,733

(3) 借入金の主な借入先及び借入金額

- 19年3月期 なし
- 20年3月期 なし
- 21年3月期 なし

(4) 保有有価証券の状況 (決算修正前) (単位：千円)

	平成19年3月期			平成20年3月期			平成21年3月期		
	貸借対照 表計上額	時 価	評価損益	貸借対照 表計上額	時 価	評価損益	貸借対照 表計上額	時 価	評価損益
1. 流動資産	54,902	48,766	△ 6,136	52,639	42,127	△ 10,512	147,640	90,445	△ 57,194
株 式	23,492	18,203	△ 5,289	22,729	17,736	△ 4,993	123,098	77,756	△ 45,341
債 券	0	0	0	0	0	0	0	0	0
受益証券	31,410	30,563	△ 857	29,909	24,391	△ 5,518	24,541	12,689	△ 11,852
2. 固定資産	48,692	124,009	75,317	65,892	86,582	△ 20,689	55,887	58,396	2,509
株 式	48,692	124,009	75,317	65,892	86,582	△ 20,689	55,887	58,396	2,509
債 券	0	0	0	0	0	0	0	0	0
受益証券	0	0	0	0	0	0	0	0	0

(5) 先物取引・オプション取引の状況

- ①株 式 該当なし
- ②債 券 該当なし

(6) 有価証券デリバティブ取引の状況

該当なし

(7) 財務諸表に関する監査法人等による監査の有無

公認会計士による監査証明を受けております。

IV 管理の状況

1. 内部管理の状況の概要

組織の名称	同左事務分掌（社内規定）	実務上の業務内容（具体的に）
検査部	検査課	<ul style="list-style-type: none"> 社内検査の実施 各店舗へ年1～2回（期間4～5日）出向き検査を行う。現預金、注文伝票関係、同意書、領収書の徴求関係を初め特に売買状況受渡状況（持出関係）等を重点チェック、主として本店にて把握出来ないものを実査営業考査、売買審査業務を行うアテンションチェックリスト（コンピューター打ち上げ）及び顧客勘定元帳をもとに全店の顧客管理及び売買管理を行う残高照会に対する照合内容の点検内部者取引の売買管理
総務部	本店経理及び各店舗の経理課	<ul style="list-style-type: none"> 日常業務のチェック 本店において毎日、全店分の立替金関係、差金決済、信用取引預託状況関係等をチェック（各営業所においても同様のチェックを行う） 管理減算制度 顧客管理のうち、営業不備事項については管理減算制度（点数制とし発生すれば営業加給金から減算）を実施立替金、差金決済、保証金関係、保護預り関係等についてルールを設け管理を行っている
営業部	本店営業部及び各店舗長（担当役員）	<p>〈営業考査〉</p> <ul style="list-style-type: none"> 新規顧客、休眠顧客、大口顧客の約定内容と預り資産、前受け等をチェック 特殊な相場変動時における建玉及び預り株の銘柄チェックと顧客への情報連絡の徹底及び評価損状況からの顧客フォロー 顧客カードによるチェック及び顧客面接及びセールストークから考えられる営業社員の指導及び顧客フォロー 信用取引預託状況表からのチェックフォロー（経理課もチェック） 主要顧客の売買状況、損益状況からのチェックフォロー <p>〈売買審査〉</p> <ul style="list-style-type: none"> 注文伝票による問題点のチェック 営業社員の営業成績からの営業姿勢及び顧客チェック、フォロー 営業社員の態度による問題点の有無、チェックフォロー

2. 分別管理の状況

(1) 顧客分別金（平成21年3月末現在）

項目	金額（単位：百万円）
直近差替計算基準日の顧客分別金必要額	735
顧客分別金信託額	770
期末現在の顧客分別金必要額	806

(2) 有価証券の分別保管

① 保護預り有価証券

有価証券の種類	国内証券	外国証券
株 券	54,365千株	555千株
債 券	722百万円	1,373百万円
受益証券	8,587百万口	142百万口
新株引受権証書	—百万円	—百万円
外国証書		—百万円
コマーシャルペーパー		—百万円

② 受入代用有価証券（時価）

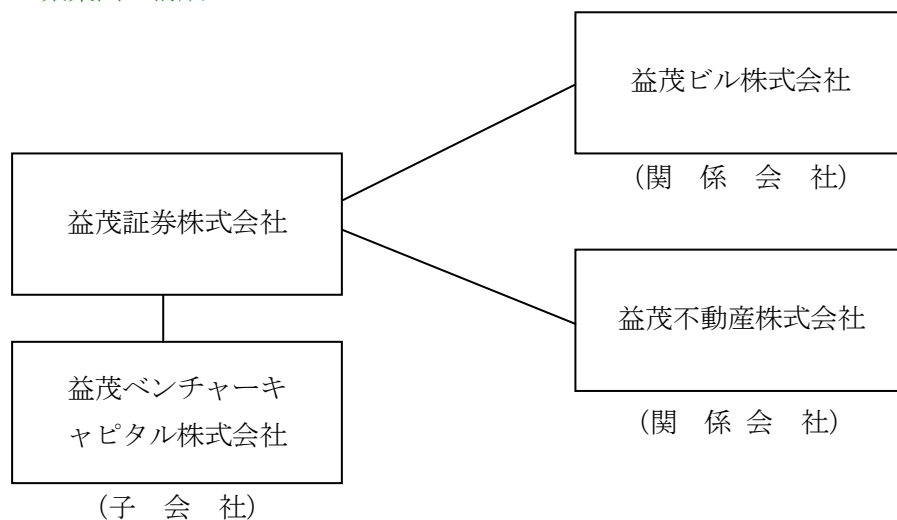
有価証券の種類		数 量
株 券	株 数	1,096千株
	金 額	1,347百万円
債 券		—百万円
受益証券		131百万口
新株引受権証書		—百万円

③ 保管の状況

項目	保管場所	保管の管理状況
保護預り有価証券	本券買付株及び返却予定株以外は外部保管（母店）	保管有価証券明細表にて管理
代用有価証券	〃	〃 再担保分については担保差入明細表にて管理
一時預り有価証券	〃	保管有価証券明細表にて管理
商品有価証券	上場株式（外部保管）以外は当社1F金庫室	商品有価証券元帳にて管理
投資有価証券	当社1F金庫室	投資有価証券台帳にて管理

V 連結子会社等の状況

1. 企業集団の構成



2. 子会社・関係会社の商号、所在地、資本、事業内容等

商号・名称	本店所在地	資本金	事業内容	当社及び子会社等の所有議決権数の合計	子会社の議決権に対する所有割合
益茂ベンチャーキャピタル株式会社	福井市中央3-5-1	10百万円	株式未公開企業への投資、株式公開コンサルティング業務	200株	100%
益茂ビル株式会社	福井市順化2-1-1	70百万円	不動産貸借業及び付帯する業務	7千株	4.9%
益茂不動産株式会社	福井市中央3-5-1	10百万円	土地建物の所有利用、貸借、売買及び斡旋それに関する事業	—	—